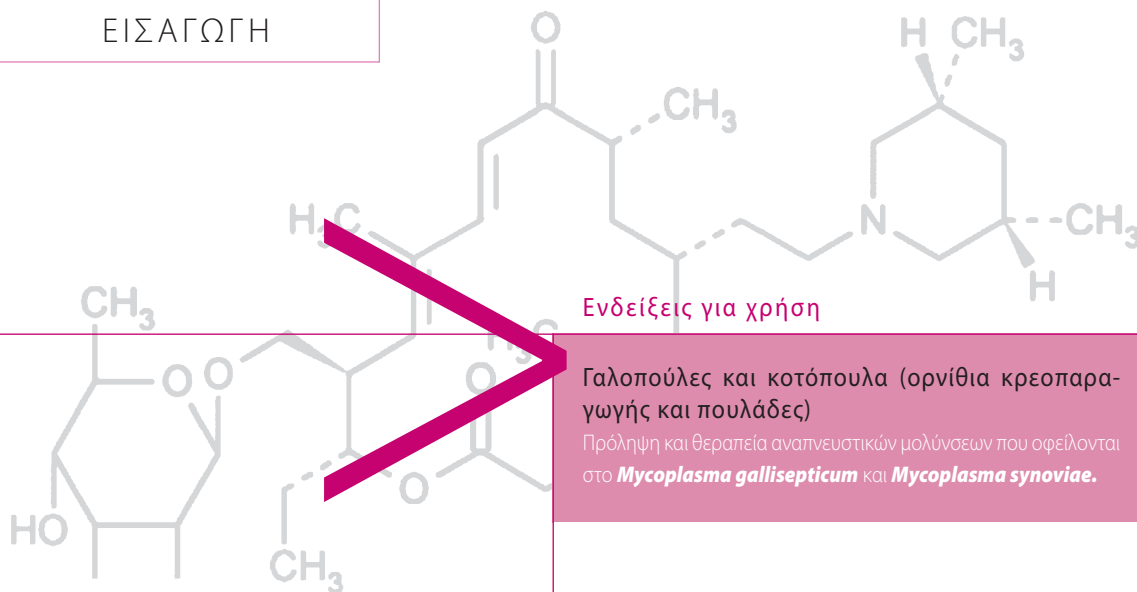




Tilmovet®

250 MG/ML ΣΥΜΠΥΚΝΩΜΑ ΓΙΑ ΠΟΣΙΜΟ ΔΙΑΛΥΜΑ





Ενδείξεις για χρήση

Γαλοπούλες και κοτόπουλα (ορνίθια κρεοπαρ-
γωγής και πουλάδες)

Πρόληψη και θεραπεία αναπνευστικών μολύνσεων που οφείλονται
στο *Mycoplasma gallisepticum* και *Mycoplasma synoviae*.

Προέλευση του μορίου

Το Tilmovet® 250 mg/ml συμπύκνωμα για πόσιμο διάλυμα περιέχει τιλμικοσίνη. Η τιλμικοσίνη είναι αντιβιοτικό ημισυνθετικό μακρολίδιο που παράγεται από την τυλοζίνη, η οποία επεμβαίνει στη βακτηριακή πρωτεΐνη. Τα μακρολίδια, εδώ και πολλές δεκαετίες, χρησιμοποιούνται ως θεραπεία ενός ευρέως φάσματος μολυσματικών ασθενειών, αλλά μόλις τώρα τελευταία η δράση τους πάνω στις αναπνευστικές μολύνσεις έχει αποκτήσει αυξανόμενο ενδιαφέρον. Το Tilmovet® είναι εγκεκριμένο αποκλειστικά για κτηνιατρική χρήση και κυρίως για αναπνευστικές ασθένειες σχετιζόμενες με το *Mycoplasma spp.* και άλλα βακτήρια ευαίσθητα στην τιλμικοσίνη σε κοτόπουλα, χοίρους και βοοειδή.

Δομή και δραστηριότητα

Η τιλμικοσίνη έχει ένα ευρύ φάσμα δραστηριότητας κατά Gram-θετικών μικροοργανισμών που βρίσκονται σε χοίρους, πτηνά και βοοειδή, αλλά και μερική δραστηριότητα εναντίον Gram-αρνητικών μικροοργανισμών. Διασταυρωμένη ανθεκτικότητα ανάμεσα στην τιλμικοσίνη και άλλα μακρολίδια αντιβιοτικά και λινκοσαμίδες έχει παρατηρηθεί. Η τιλμικοσίνη μπορεί να μειώσει τη αντιβακτηριακή δραστηριότητα των β-λακτάμη αντιβιοτικών.

Τρόπος δράσης

Τα αντιβιοτικά μακρολίδια είναι βακτηριοστατικές ενώσεις που ενώνονται αναστρέψιμα πάνω στην υποομάδα του 50S ριβοσώματος και αναστέλλουν την mRNA-κατευθυνόμενη σύνθεση πρωτεΐνης των ευαίσθητων μικροοργανισμών. Στο φάσμα δράσης της τιλμικοσίνης περιλαμβάνονται το *Mycoplasma gallisepticum* και *M. synoviae* καθώς και Gram-θετικά βακτήρια και μερικά Gram-αρνητικά μικρόβια.



Κατηγοριοποίηση προϊόντος και χρήση

Το Tilmovet® 250 mg/ml είναι πόσιμο διάλυμα για γαλοπούλες και κοτόπουλα (ορνίθια κρεοπαργωγής και πουλάδες). Η χρήση του Tilmovet στις όρνιθες αυγοπαργωγής που παράγουν αυγά για ανθρώπινη κατανάλωση απαγορεύεται. Χορήγηση 1 ml του κτηνιατρικού προϊόντος πόσιμου διαλύματος στο νερό αντιστοιχεί σε 250 mg δραστικής ουσίας τιλμικοσίνης. Η δόση στα κοτόπουλα είναι 6-8 ml ανά 100 κιλά σωματικού βάρους. Η δόση στις γαλοπούλες είναι 4-11 ml ανά 100 κιλά σωματικού βάρους. Το Tilmovet® είναι επίσης διαθέσιμο και σε φαρμακόχο πρόμιγμα.

Φαρμακοκινητική και δυναμική

Όταν η τιλμικοσίνη χορηγείται με το πόσιμο νερό, απορροφάται γρήγορα, αποδεσμεύεται από τον ορό και κατευθύνεται σε περιοχές με χαμηλό pH. Αυτό έχει σαν αποτέλεσμα πολύ χαμηλές συγκεντρώσεις στον ορό, όπως επίσης επίπεδα τιλμικοσίνης να βρίσκονται στους πνεύμονες και στους αεροφόρους σάκους ακόμα και σε 6 ώρες από την αρχή της θεραπείας. Η τιλμικοσίνη ενώνεται ελαφρώς ως μέτρια με τις πρωτεΐνες του πλάσματος (30%). Αυτό προκαλεί υψηλού βαθμού λιποδιαλυτότητα, η οποία διευκολύνει την ευρεία κατανομή της στα υγρά του σώματος και τους ιστούς.

Απορρόφηση και κατανομή

Το Tilmovet® 250 mg/ml απορροφάται γρήγορα από τον εντερικό σωλήνα.

- Οι υψηλότερες τιμές συγκέντρωσης επιτυγχάνεται μέσα σε 1 ως 3 ώρες μετά από τη χορήγηση της.
- Η τιλμικοσίνη μπορεί να βρεθεί σε όλους τους ιστούς από 30 λεπτά ως 2 ώρες μετά από χορήγηση της από το στόμα.
- Η τιλμικοσίνη κατανέμεται σε όλο το σώμα, αλλά οι υψηλότερες συγκεντρώσεις επιτυγχάνονται στο ήπαρ, τους νεφρούς και τους πνεύμονες.

Αποβολή

Η αποβολή της τιλμικοσίνης από τον ορό του αίματος γίνεται σχετικά αργά. Στα πτηνά, τα επίπεδα τιλμικοσίνης μειώνονται αργά, διατηρώντας την αποτελεσματικότητα του αντιβιοτικού με συνεχή δράση.

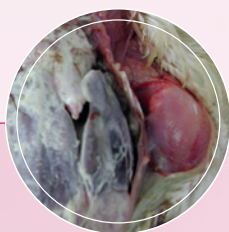
Mycoplasma gallisepticum

Ασθένεια

Το *Mycoplasma gallisepticum* (Mg) είναι ο αιτιολογικός παράγοντας της Χρόνιας Αναπνευστικής Νόσου (ΧΑΝ) στα κοτόπουλα και της λοιμώδους θυλακίτιδας στις γαλοπούλες. Μόλυνση με *Mycoplasma gallisepticum* προδιαθέτει τα πτηνά σε άλλες μολύνσεις όπως τη *Escherichia coli* ή το *Ornithobacterium rhinotracheale*. Μολύνσεις με Mg ή σε συνδυασμό με επιπλέοντες παράγοντες προκαλούν σημαντικές οικονομικές απώλειες λόγω της καθυστερημένης ανάπτυξης, μείωσης της τροφής και της αυγοπαραγωγής, αυξημένης θνησιμότητας και σηψαιμικών πτηνών στο σφαγείο. Σμήνη μολυσμένα με *Mycoplasma gallisepticum* παρουσιάζουν αναπνευστικά συμπτώματα, μειωμένη παραγωγικότητα και μεγάλο αριθμό σηψαιμικών πτηνών στο σφαγείο. Τα σμήνη αναπαραγωγής παρουσιάζουν μειωμένη παραγωγικότητα.

Στις γαλοπούλες, το *Mycoplasma gallisepticum* προκαλεί λοιμώδη θυλακίτιδα προκαλώντας φλεγμονή ορογόνων θυλάκων, πνευμονία και φλεγμονή των αεροφόρων σάκων. Τα κλινικά συμπτώματα περιλαμβάνουν ρινικά και οφθαλμικά εκκρίματα, καθώς και τυπική διόγκωση των παραρινικών κόλπων. Επίσης, τα πτηνά παρουσιάζουν ρόγχους, βήχα, δυσκολία αναπνοής και απώλεια βάρους.

Η σοβαρότητα των συμπτωμάτων επηρεάζεται πάρα πολύ από ενδεχόμενες δευτερογενείς ιογενείς ή βακτηριακές μολύνσεις και από περιβαλλοντικούς παράγοντες.



Επιδημιολογία και τρόποι μετάδοσης

Η επιδημιολογία των μυκοπλασματικών μολύνσεων επηρεάζεται από πολλούς παράγοντες. Τα στελέχη του *Mycoplasma gallisepticum* διαφέρουν στη λοιμογόνο δράση, την ορολογική αντίδραση και στον τροπισμό στους ιστούς. Ένα σημαντικός τρόπος μετάδοσης είναι η **κάθετη μετάδοση** από τα σμήνη αναπαραγωγής στους απογόνους. Τα μυκοπλάσματα έχουν βρεθεί στους σακούς, σπέρμα, έμβρυα και επίσης, στις μεμβράνες των κρόκων των φρέσκων αυγών.

Τα μυκοπλάσματα επίσης μεταδίδονται οριζοντίως μέσω άμεσης επαφής με **μολυσμένους φορείς** κοτόπουλα ή γαλοπούλες. Από τη στιγμή που η μόλυνση εισέρχεται σε ένα σμήνος, η μόλυνση των υπολοίπων σμηνών στην ίδια περιοχή είναι πάρα πολύ πιθανή.

Λόγω της ικανότητας τους να διαπερνούν και να επιβιώνουν μέσα στα κύτταρα του ξενιστή και έτσι να εισβάλλουν στο ανοσοποιητικό του σύστημα, τα μυκοπλάσματα είναι ικανά να μολύνουν χρονίως τον ξενιστή. Η ασθένεια μπορεί επίσης να μεταδοθεί εμμέσως και με τον αέρα, σταγόνες, σκόνη, μηχανικούς και φυσικούς μολυσματικούς φορείς, όπως τα άγρια πουλιά.

Ο κίνδυνος μόλυνσης μπορεί να αυξηθεί λόγω περιβαλλοντικών παραγόντων όπως η υψηλή συγκέντρωση αμμωνίας στο χώρο, ταυτόχρονες αναπνευστικές μολύνσεις και χαμηλή ανοσία. Τα μυκοπλάσματα μπορούν να επιβιώσουν στο περιβάλλον και γι' αυτό, μπορούν να μεταδοθούν εμμέσως δια επαφής με μολυσμένα αντικείμενα, κλουβιά, τροφή, νερό, στρωμή, αυγοθήκες κλπ

Αλληλεπιδράσεις με άλλα παθογόνα

Με την προσκόλληση του στο εσωτερικό των αναπνευστικών κυττάρων, το *Mycoplasma gallisepticum* βλάπτει τα κύτταρα, ευαισθητοποιώντας τα στη δράση παθογόνων οργανισμών όπως ιών και βακτηρίων. Μολύνσεις σε συνδυασμό με τη *Escherichia coli* προκαλούν αναπνευστικά συμπτώματα, μια κατάσταση επίσης γνωστή ως Χρόνια Αναπνευστική Νόσο (ΧΑΝ). Ταυτόχρονες μολύνσεις με *Ornithobacterium rhinotracheale* ή *Pasteurella multocida* μπορεί να επιδεινώσουν τα κλινικά συμπτώματα και τη διάρκεια των μολύνσεων με *Mycoplasma gallisepticum*. Τα προσβεβλημένα πτηνά παρουσιάζουν πιο έντονες αντιδράσεις στις προσβολές με αναπνευστικούς ιούς ή εμβόλια που έχουν τροπισμό στο αναπνευστικό σύστημα. .

Προτάσεις για θεραπεία και πρόληψη

Οι διαθέσιμοι μέθοδοι για τον έλεγχο του *Mycoplasma gallisepticum* βασίζονται κυρίως στη διερεύνηση των σμηνών αναπαραγωγής με ορολογικούς ελέγχους, μέθοδο PCR ή τεχνικές απομόνωσης των μυκοπλασμάτων. Οι όρνιθες αυγοπαραγωγής είναι γνωστό ότι αποτελούν δεξαμενή μυκοπλασματικών μολύνσεων, ειδικά σε σμήνη πολυεκτροφών και σε περιοχές με υψηλή μολυσματική πίεση. Ο εμβολιασμός σε γενικές γραμμές έχει σαν αποτέλεσμα την προστασία κατά των κάθετων μολύνσεων, μείωση των κλινικών συμπτωμάτων και της πτώσης της αυγοπαραγωγής. Παρόλα αυτά, ο εμβολιασμός με ζωντανά εμβόλια είναι ανεπαρκής να προφυλάξει απολύτως τα σμήνη από οριζόντια μετάδοση του *Mycoplasma gallisepticum*. Η χορήγηση φαρμακευτικών ουσιών είναι ένα πολύ σημαντικό όπλο για τον έλεγχο των κλινικών συμπτωμάτων και της μετάδοσης των μυκοπλασματικών μολύνσεων. Για την αποφυγή ανάπτυξης ανθεκτικότητας σε άλλα βακτήρια, συνιστάται να χορηγούνται αντιβιοτικά ειδικά για τα μυκοπλάσματα, όπως το Tilmovet (τιλμικοσίνη), αντί ευρέως φάσματος αντιβιοτικά.

Mycoplasma synoviae

Ασθένεια

Το *Mycoplasma synoviae* προκαλεί λοιμώξεις του ανώτερου αναπνευστικού και λοιμώδης θυλακίτιδα στα πτηνά. Υπάρχει σημαντικές διαφοροποιήσεις στην ικανότητα των στελεχών να προκαλέσουν την ασθένεια αλλά και στον εντοπισμό των αλλοιώσεων (αναπνευστικό σύστημα ή αρθρώσεις).

Η πιο συχνά προκαλούμενη λοίμωξη είναι η υποκλινική λοίμωξη του ανώτερου αναπνευστικού. Ταυτόχρονες λοιμώξεις με Λοιμώδης Βρογχίτιδα, Ψευδοπανώλη, *Escherichia coli* ή άσχημες συνθήκες περιβάλλοντος μπορεί να επιδεινώσουν τις αλλοιώσεις και τα κλινικά συμπτώματα, με αποτέλεσμα σοβαρότερα αναπνευστικά προβλήματα και πτώση της αυγοπαραγωγής. Οι απόγονοι των σημνών αναπαραγωγής που είναι μολυσμένα με *Mycoplasma synoviae* παρουσιάζουν μειωμένη κατανάλωση τροφής και μειωμένο σωματικό βάρος, καθώς και μεγάλο αριθμό σηψαιμικών πτηνών στο σφαγείο. Στις όρνιθες αυγοπαραγωγής, παρουσιάζεται μείωση της παραγωγικότητας. Οι αλλοιώσεις που παρουσιάζονται κυρίως στο ανώτερο αναπνευστικό εμφανίζονται με διαφορετικού βαθμού φλεγμονή των αεροφόρων οδών. Τα συμπτώματα των στελεχών με τροπισμό στις αρθρώσεις έχουν οξεία μορφή και παρουσιάζουν πρήξιμο γύρω από τις μολυσμένες αρθρώσεις, χλωδότητα και καθυστερημένη ανάπτυξη. Τα πτηνά έχουν αργή ανάρρωση και συνήθως οι μολύνσεις επιμένουν μέσα στο σμήνος. Οι αλλοιώσεις των αρθρώσεων που προκαλούνται από το *Mycoplasma synoviae* αποτελούνται από θυλακίτιδα και φλεγμονή των ορογόνων μεμβρανών των τενόντιων ελύτρων, αρθρώσεων και προστερνικού θυλάκου.

Μετάδοση και πρόληψη

Το *Mycoplasma synoviae* μπορεί να μεταδοθεί κάθετα (από τα πατρογονικά στους απογόνους) και οριζόντια. Οριζόντια μετάδοση μπορεί να συμβεί με άμεση και έμμεση επαφή με μολυσμένα με *Mycoplasma* ζώα, εργαλεία, ανθρώπινο προσωπικό ή φυσικώς μολυσμένα άγρια πουλιά. Για αυτούς τους λόγους, η πρόληψη πρέπει να περιλαμβάνει μέτρα αυστηρής βιοασφάλειας για να αποφευχθούν οι επαφές με του ανωτέρω κινδύνους.

Θεραπευτικές προτάσεις

Η χρήση των κατάλληλων αντιβιοτικών βοηθάει στην πρόληψη και θεραπεία των αλλοιώσεων του αναπνευστικού και των αρθρώσεων στα μολυσμένα σμήνη.



Tilmovet®

Αντενδείξεις

Να μην χρησιμοποιείται σε ζώα με υπερευαίσθησία στη δραστική ουσία ή σε περιπτώσεις με γνωστή ανθεκτικότητα στην τιλμικοσίνη. Να μη χρησιμοποιείται στα άλογα.

Ειδικές προειδοποιήσεις

Το Tilmovet® 250 mg/ml πρέπει να διαλύεται στο νερό πριν τη χορήγηση του. Μετά την προετοιμασία του διαλύματος, προφυλάξτε το προϊόν από το φως. Το Tilmovet 250 mg/ml δεν πρέπει να χορηγείται ενέσιμα. Λόγω των πιθανών διαφορών (χρόνος, περιοχή) στην ευαισθησία των βακτηρίων στο Tilmovet® 250 mg/ml, για να αποφασιστεί η σωστή θεραπεία με αντιβιοτικά πρέπει να προηγείται βακτηριολογική δειγματοληψία και έλεγχος ευαισθησίας στα αντιβιοτικά. Υποδοσολογία και/ή θεραπεία για μικρότερο χρονικό διάστημα από το επιτρεπτό μπορεί να οδηγήσει στην ανάπτυξη ανθεκτικών στελεχών βακτηρίων στην τιλμικοσίνη και πρέπει πάντα να αποφεύγεται.

Ειδικές προφυλάξεις για χρήση στα ζώα

Λόγω της οδού χορήγησης και επειδή η κατανάλωση νερού εξαρτάται από την κλινική εικόνα των ζώων, η συγκέντρωση του προϊόντος πρέπει να ρυθμίζεται ανάλογα με τη κατανάλωση νερού για να επιτευχθεί η σωστή δοσολογία. Εάν αυτό δεν είναι εφικτό, πρέπει να εξετάζονται εναλλακτικοί τρόποι χορήγησης. Επειδή τα ζώα σε οξεία φάση της νόσου μπορεί να καταναλώνουν λιγότερο νερό και τροφή, για αυτό πρέπει να λαμβάνουν πρώτα ενέσιμη θεραπεία με το κατάλληλο κτηνιατρικό αντιβιοτικό. Η ευαισθησία των βακτηρίων στην τιλμικοσίνη μπορεί να έχει επηρεαστεί από το πέρασμα του χρόνου και από τη γεωγραφική περιοχή. Το φαρμακόχο διάλυμα πρέπει να είναι φρέσκο και να προετοιμάζεται κάθε 24 ώρες. Μην επιτρέπεται τα άλογα ή άλλα ιπποειδή να έχουν πρόσβαση σε νερό που περιέχει τιλμικοσίνη. Σε περιπτώσεις χρήσης του προϊόντος σε εγκυμοσύνη και γαλουχία, πρέπει πρώτα να σταθμίζεται από τον κτηνίατρο η σχέση κινδύνου/οφέλη. Να μην χρησιμοποιείται σε πουλάδες και όρνιθες αυγοπαραγωγής που παράγουν αυγά για ανθρώπινη κατανάλωση.

Ειδικές προειδοποιήσεις για το προσωπικό που χειρίζεται το προϊόν

Προσωπικό με γνωστή υπερευαίσθησία στην τιλμικοσίνη πρέπει να αποφεύγει την επαφή με το προϊόν. Οποιαδήποτε επαφή με το δέρμα και τα μάτια μπορεί να προκαλέσει ερεθισμό ή ευαισθησία. Στην περίπτωση επαφής του προϊόντος με το δέρμα ή τα μάτια, ξεπλύνετε την περιοχή με άφθονο καθαρό νερό. Σε περίπτωση που ο ερεθισμός επιμένει και στην περίπτωση ατυχήματος κατάποσης, πρέπει να αναζητήσετε ιατρική συμβουλή ή να καλέσετε το κέντρο δηλητηριάσεων (πιθανοί κίνδυνοι που να συνδέονται με καρδιακές διαταραχές). Να πλένετε πάντα τα χέρια σας μετά τη χρήση.

Προδιαγραφές προϊόντος

Το Tilmovet® 250 mg/ml συμπύκνωμα για πόσιμο διάλυμα έχει διαυγές κίτρινο ως πορτοκαλί χρώμα και προορίζεται μόνο για πόσιμη χρήση. Επειδή το προϊόν είναι ευαίσθητο στην άμεση ακτινοβολία, για να εξασφαλιστεί η μέγιστη προστασία και η εγγυημένη σταθερότητα του, το μπουκάλι που χρησιμοποιείται είναι άσπρο, με υψηλή πυκνότητας πολυαιθυλένιο (HDPE) και με διαφανή δείκτη για έλεγχο του περιεχομένου.

Διαλυτότητα

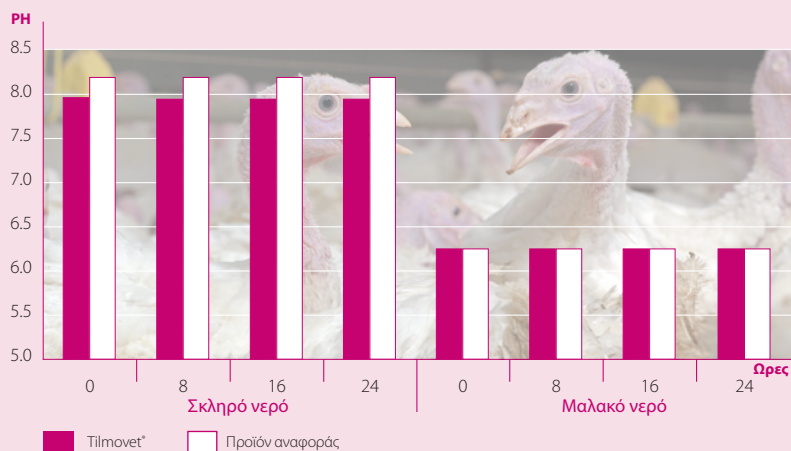
Το Tilmovet® 250 mg/ml είναι συμπυκνωμένο διάλυμα και είναι παρά πολύ διαλυτό σε κανονικό νερό παροχής ή γεώτρησης, ανεξαρτήτως θερμοκρασίας και σκληρότητας. Είναι κατάλληλο για χρήση σε αυτόματους δοσομετρητές και σε μεγάλα νεπεόζιτα νερού. Πυκνότερο διάλυμα προϊόντος μπορεί να χρησιμοποιηθεί και στα δύο συστήματα χορήγησης, αφού θα διαλυθεί ακόμα περισσότερο στα αυτόματα συστήματα χορήγησης νερού.

Σταθερότητα

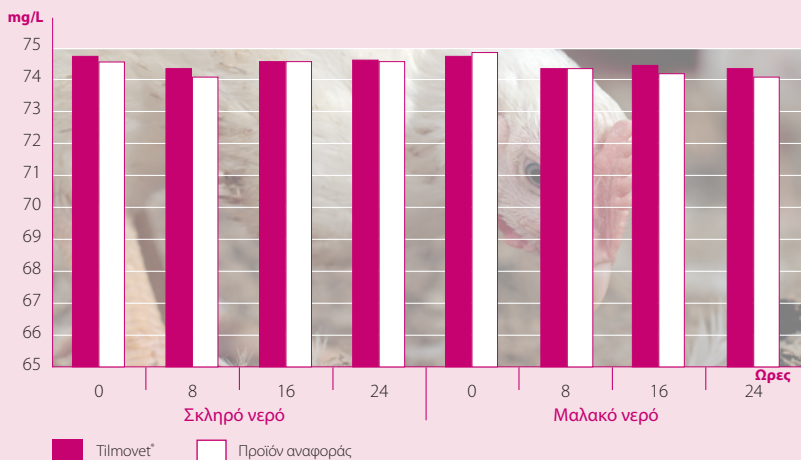
Σε συνεργασία με την Επιτροπή για τα Φαρμακευτικά Προϊόντα που προορίζονται για κτηνιατρική χρήση (CVMP), μελετήθηκε η σταθερότητα δύο διαφορετικών τύπων πόσιμου νερού που περιείχε Tilmovet 250 mg/ml. Η σταθερότητα του εξετάστηκε σε σκληρό (pH 8-9) και μαλακό νερό (pH 5-7) και ελέγχθηκε για μια περίοδο 24 ωρών στους 25° C. Δεν παρατηρήθηκε καμία ένδειξη σημαντικής αλλαγής ή μεταβλητότητας.

ΣΥΓΚΡΙΣΗ ΤΗΣ ΤΙΛΜΙΚΟΣΙΝΗΣ ΜΕ ΕΝΑ ΠΡΟΪΟΝ ΑΝΑΦΟΡΑΣ ΧΡΗΣΙΜΟΠΟΙΩΝΤΑΣ ΔΙΑΛΥΜΑ ΜΕ 75 ΜΓ/ΜΛ ΤΙΛΜΙΚΟΣΙΝΗ

ΣΤΑΘΕΡΟΤΗΤΑ ΚΑΙ ΡΗ



ΠΟΣΟΤΙΚΟΠΟΙΗΣΗ ΤΗΣ ΤΙΛΜΙΚΟΣΙΝΗΣ



Δοσολογία και οδός χορήγησης

Η χορήγηση 1 ml του φαρμακευτικού κτηνιατρικού προϊόντος στο πόσιμο νερό αντιστοιχεί σε 250 mg τιλμικοσίνης. Οι δοσολογίες είναι οι ακόλουθες:

Κοτόπουλα (ορνίθια κρεοπαραγωγής, πουλάδες)

15-20 mg τιλμικοσίνης ανά κιλό Σ.Β. για 3 ημέρες, δηλαδή 6-8 ml του φαρμακευτικού κτηνιατρικού προϊόντος για 100 κιλά Σ.Β. για 3 ημέρες.

Γαλοπούλες

10-27 mg τιλμικοσίνης ανά κιλό Σ.Β. για 3 ημέρες, δηλαδή 4-11 ml του φαρμακευτικού κτηνιατρικού προϊόντος για 100 κιλά Σ.Β. για 3 ημέρες.

Πρακτικές οδηγίες χορήγησης

Για την σωστή προετοιμασία του φαρμακούχου πόσιμου νερού, το σωματικό βάρος των ζώων που θα θεραπευθούν και η σωστή ποσότητα νερού που θα καταναλωθεί πρέπει να υπολογιστούν. Η κατανάλωση εξαρτάται από την ηλικία, την κατάσταση υγείας, τη φυλή και την κατάσταση θαλάμου. Για να χορηγηθεί η σωστή ποσότητα ενεργής ουσίας σε mg ανά λίτρο πόσιμου νερού πρέπει να γίνει ο κάτωθι υπολογισμός:

$$\frac{\dots \text{mg τιλμικοσίνης/} \\ \text{κιλό ΣΒ/ημέρα}}{\text{Μέση ποσότητα πόσιμου νερού /} \\ \text{ζώο (λίτρα)}} \times \text{Μέσο σωματικό βάρος (Kg) των} \\ \text{ζώων που θα θεραπευθούν} = \dots \text{mg τιλμικοσίνης/} \\ \text{λίτρο πόσιμου} \\ \text{νερού}$$

Δεν πρέπει να υπάρχει εναλλακτική πρόσβαση στο πόσιμο νερό κατά τη διάρκεια της θεραπείας.

Ακολουθεί μια σύνοψη ως παράδειγμα:

Κοτόπουλα		Tilmovet® 250 mg/ml δόση σε ml	
		15 mg/κιλό	20 mg/κιλό
Δόση/mg/ΣΒ			
Βάρος σε κιλά	100	6	8
	250	15	20
	500	30	40
	1,000	60	80

Γαλοπούλες		Tilmovet® 250 mg/ml δόση σε ml	
		10 mg/κιλό	27 mg/κιλό
Δόση/mg/ΣΒ			
Βάρος σε κιλά	100	4	11
	250	10	27
	500	20	54
	1,000	40	110

Προειδοποιήσεις για το χρήστη:

Η απευθείας επαφή με το προϊόν κατά τη διάρκεια της χορήγησης του πρέπει να αποφεύγεται, λόγω της πιθανότητας εμφάνισης δερματίτιδας επαφής και ερεθισμού του δέρματος, των ματιών ή του αναπνευστικού συστήματος.

Τα μακρολίδια μπορεί να προκαλέσουν αντιδράσεις υπερευαισθησίας (αλλεργία) μετά από ένεση, εισπνοή, κατάποση ή επαφή με το δέρμα. Διασταυρωμένη υπερευαισθησία στα μακρολίδια μπορεί να παρατηρηθεί. Αλλεργικές αντιδράσεις σε αυτές τις ουσίες μπορεί να είναι ιδιαίτερως επικίνδυνες. Για αυτό, πρέπει να αποφεύγεται απευθείας επαφή με το προϊόν κατά τη χορήγηση. Άτομα με υπερευαισθησία πρέπει να αποφεύγουν την επαφή με το προϊόν. Μάσκα, γυαλιά ασφαλείας και γάντια προστασίας πρέπει να χρησιμοποιούνται κατά την προετοιμασία ή τη χορήγηση του προϊόντος. Μετά την προετοιμασία του φαρμακούχου διαλύματος, το εκτεθειμένο δέρμα πρέπει να πλένεται καλά με νερό και σαπούνι. Στην περίπτωση ατυχήματος και επαφής του προϊόντος με τα μάτια, ξεπλύνετε την περιοχή με άφθονο καθαρό νερό. Πρέπει να απευθυνθείτε σε γιατρό εάν παρατηρηθεί ερεθισμός του δέρματος, καθώς και σε περίπτωση οίδηματος του προσώπου, χειλιών ή ματιών, ή δυσκολίες αναπνοής.

* Οι βιβλιογραφικές αναφορές είναι στη διάθεση των ενδιαφερομένων.
* Το φυλλάδιο του Tilmovet 250 mg/ml ακολουθεί τις οδηγίες του EU SPC.

** Οι ενδείξεις που αναφέρονται ανωτέρω δεν ισχύουν απαραίτητα σε όλες τις χώρες. Παρακαλούμε, συμβουλευτείτε τα κατά τόπους φυλλάδια για ακριβείς ενδείξεις και δοσολογία.

Εάν δεν υπάρξει ανταπόκριση στη θεραπεία μέσα σε 3 ως 5 ημέρες, η διάγνωση πρέπει να αναθεωρηθεί και η θεραπεία να αλλάξει.

Μετά το πέρας της θεραπείας, το σύστημα χορήγησης νερού πρέπει να καθαρίζεται πολύ καλά για να αποφευχθεί η λήψη μικρών υπό-θεραπευτικών ποσοτήτων της δραστικής ουσίας, η οποία μπορεί να οδηγήσει στην ανάπτυξη ανθεκτικότητας μικροβίων.

Χρόνος αναμονής

Κρέας και εντόσθια

- Ορνίθια κρεοπαραγωγής: 12 ημέρες.
- Γαλοπούλες: 19 ημέρες.

Αυγά: δεν επιτρέπεται για χρήση στις όρνιθες αυγοπαραγωγής που παράγουν αυγά για ανθρώπινη κατανάλωση.

Διάρκεια ζωής του προϊόντος

- Διάρκεια ζωής του κτηνιατρικού προϊόντος σε συσκευασία πώλησης: 24 μήνες
- Διάρκεια ζωής μετά από το άνοιγμα της συσκευασίας: 3 μήνες
- Διάρκεια ζωής μετά από διάλυση στο νερό σύμφωνα με τις οδηγίες: 24 ώρες.

Άλλα είδη

Το Tilmovet® 250 mg/ml έχει επίσης άδεια χρήσης για τους χοίρους και τα βοοειδή. Για περαιτέρω πληροφορίες παρακαλούμε συμβουλευθείτε τα αντίστοιχα φυλλάδια.

Συσκευασία

Το Tilmovet® 250 mg/ml συγκέντρωση πόσιμου διαλύματος έχει διαυγές κίτρινο ως πορτοκαλί χρώμα και προορίζεται μόνο για πόσιμη χρήση. Επειδή το προϊόν είναι ευαίσθητο στην άμεση ακτινοβολία, για να εξασφαλιστεί η μέγιστη προστασία και η εγγυημένη σταθερότητα του, το μπουκάλι των 960 ml που χρησιμοποιείται είναι άσπρο, με υψηλή πυκνότητας πολυαιθυλένιο (HDPE) και με διαφανή δείκτη για έλεγχο του περιεχομένου. Το μπουκάλι είναι σφραγισμένο με λευκό καπάκι.



ΑΝΤΙΠΡΟΣΩΠΟΣ:
nuevo a.e.